



使用说明书

(V2.00 2021.03 版)

目 录

| | |
|----------------------|---|
| 1. 绪论..... | 1 |
| 1.1 前言..... | 1 |
| 2. 产品介绍..... | 2 |
| 2.1 功能简介..... | 2 |
| 3. 通过 MQTT 上传数据..... | 3 |
| 4. 写数据库..... | 5 |

1. 绪论

1.1 前言

尊敬的客户，感谢您使用深圳市信立科技有限公司的产品，衷心希望我们的产品能够为您创造出更多的价值。本手册详细地介绍了设备的性能特点和技术指标、安装使用方法以及设备的诊断和维护等内容，文中包含许多与产品相关的重要信息，为确保设备的正常、高效使用，请您务必在设备使用之前仔细阅读本手册。严格按照本手册的说明进行操作可以保证产品使用的安全性和规范性。如果在使用过程中有任何疑问，可随时与本公司客户服务中心联系，我公司将及时由专业技术工程师为您提供服务。

深圳市信立科技有限公司

- 地址：深圳市宝安区宝安大道华丰国际商务大厦 306
- 邮 编：518052
- 技术电话：1893886334, 18925258336, 0755-23229078
- 客服邮箱：service@itbsxl.com
- 下载资料网址：<http://gofile.me/6NoXM/2g6lr4YW7>
- 企业网址：<http://www.itbsxl.com>

2. 产品介绍

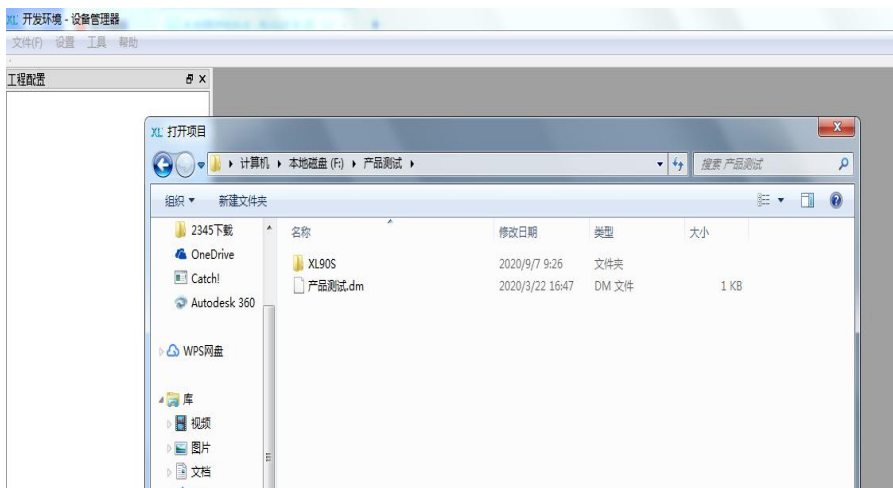
2.1 功能简介

XL90 物联网关和 XL80 智能主机采集到数据，有时需要通过写数据库或者通过物联网协议 MQTT 上传数据给平台软件，现在 XL90 物联网关和 XL80 智能主机支持写 MYSQL 数据库和 Oracle 数据库。

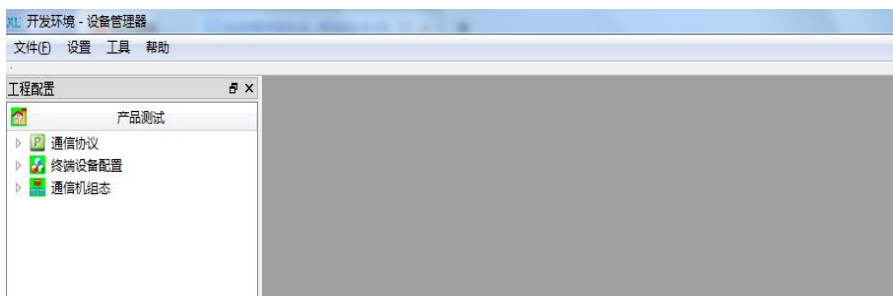
3. 通过 MQTT 上传数据使用说明

先按照 XL90 网关和 XL80 智能主机说明书把项目配置工程做好后，只需要打开工程配置几个参数就可以。

1、客户只需要在左上角点击文件--打开项目，找到我们公司发过来的项目配置工程文件，比如：项目配置工程文件名称为“产品测试”找到“产品测试.dm”的 DM 文件，如下图一，点击“打开”如下图二



图一

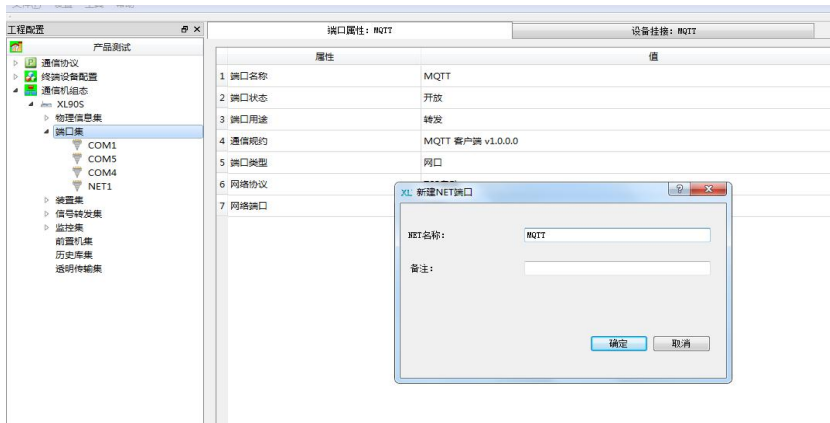


图二

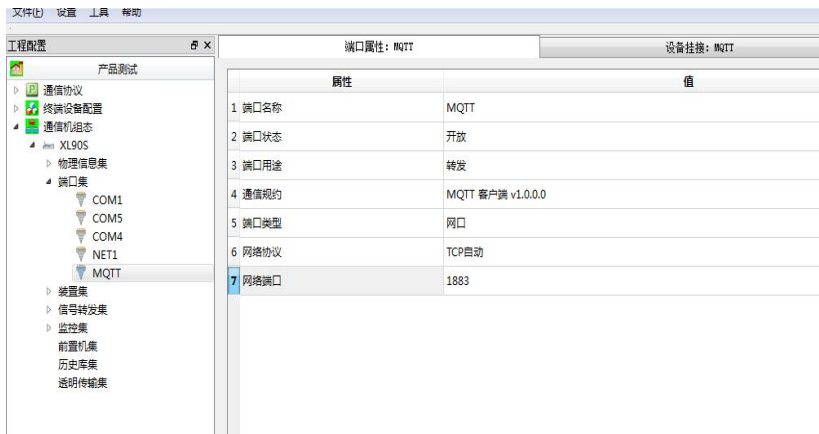
2、依次展开“通信机组态”--“XL90S”如下图。



3、展开“端口集”，如果是网口或 WIFI 通过 MQTT 把数据上传到平台，需要建立和设置一下 NET 口，右键点击新建 NET 端口取名 MQTT 后如下图一，点击确定选择 MQTT 如下图二，配置相应的参数，端口状态：开放；端口用途：转发；通信规约：MQTT 客户端 v1.0.0.0；网络协议：TCP 自动；网络端口一般为 1883。

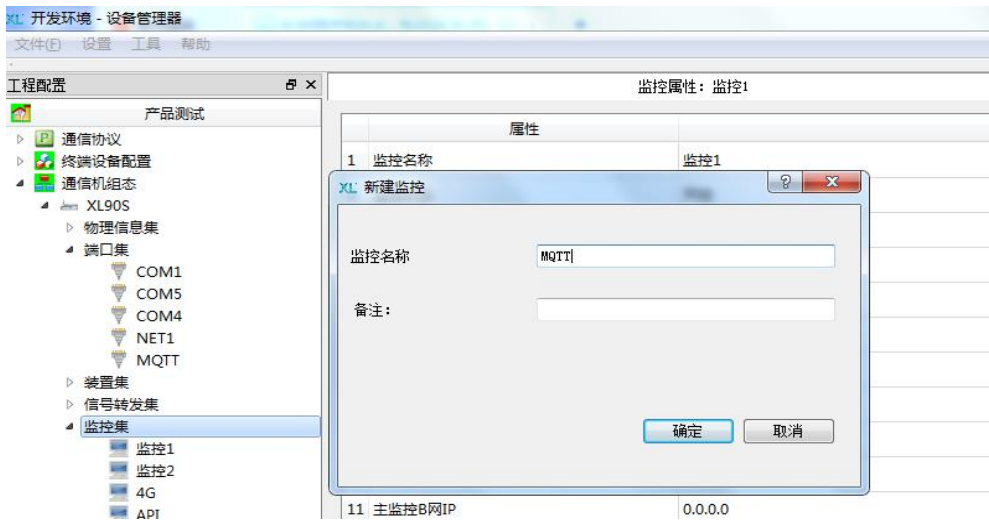


图一

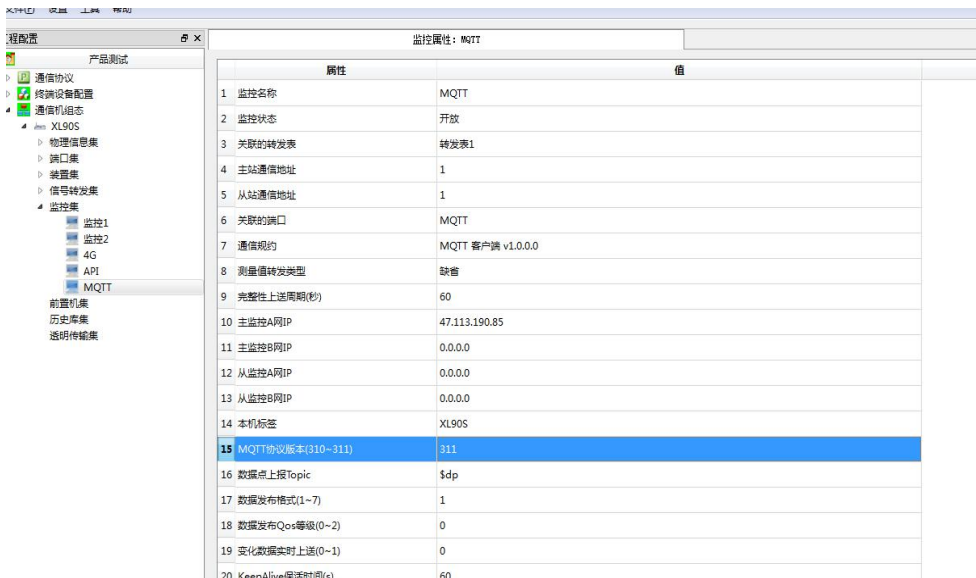


4、配置“监控集”右键点击监控集，选择新建监控出现如下图一，取名 MQTT，点击确定选择 MQTT 如下图二。监控状态：开放；关联的转发表：选择你在工程中建立的转发表；关联的端口：MQTT（前面在端口集中建立的端口），通信规约：MQTT 客户端 v1.0.0.0；完整性上送周期（秒）：这个可以随意设置，单位为秒，如果设置 60，表明 XL90 和 XL80 每隔 60 秒向 MQTT

服务器发送一次数据；主监控 A 网 IP：填写 MQTT 服务器 IP 地址；本机标签：XL90 或者 XL80 的唯一编码，一般设置成通信机组态名称一样，这里通信机组态名称为 XL90S；MQTT 协议版本默认 311；数据点上报 topic：根据客户要求设置；数据发布格式，如果是跟华为对接选择 11，如果采用我们公司的数据格式为 1。数据发布 Qos 等级默认 0；变化数据实时上送：0 为不生效，1 位生效，功能解释 XL80 和 XL90 采集的相关数据发生变化就会上传数据给 MQTT 服务器。KeepAlive 保活时间（S）：60；客户端 ID：按客户给的设置；用户名和密码根据客户要求设置。每一帧报文设备数量（大于 0 有效，其他表示全设备一帧）：这里是设置 XL90 和 XL80 上传一次报文包含多少台采集设备的数据。写 0 为无效全部采集设备一帧上传。如果是按我们公司 MQTT 格式传数据一台采集设备数据比较多这里最好设置 1，我们公司 MQTT 数据格式一帧包最多 65535 个字节。



图一



图二

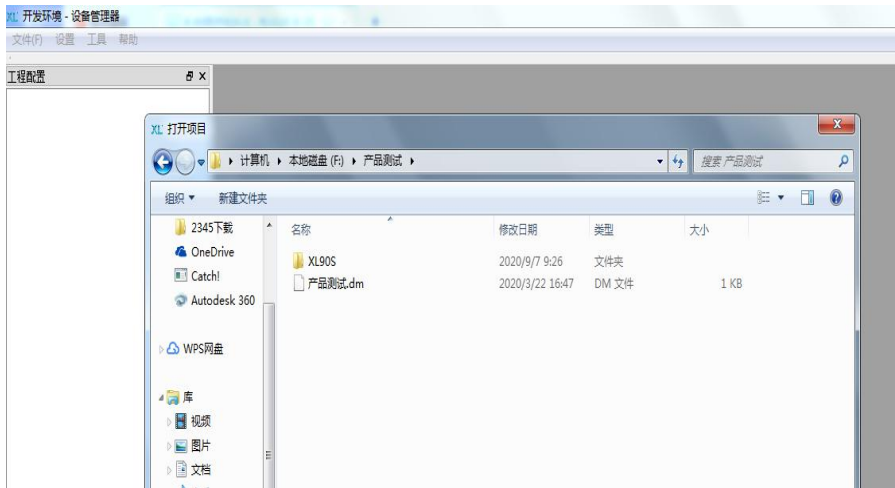
5、设置完参数后，展开“物理信息集”--“主机”如下图，在以太网 IP 处输入 XL90 或 XL80 的 ETH0 的 IP 地址，然后输入密码“888888”，点击连接，连接状态“ON”后依次点击“生成配置”-----“下载配置”----“重启装置”。



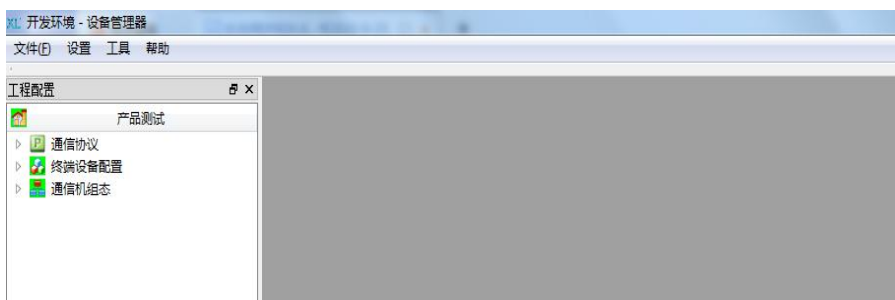
4. 写数据库说明

先按照 XL90 网关和 XL80 智能主机说明书把项目配置工程做好后，只需要打开工程配置几个参数就可以。

1、客户只需要在左上角点击文件—打开项目，找到我们公司发过来的项目配置工程文件，比如：项目配置工程文件名称为“产品测试”找到“产品测试.dm”的 DM 文件，如下图一，点击“打开”如下图二



图一



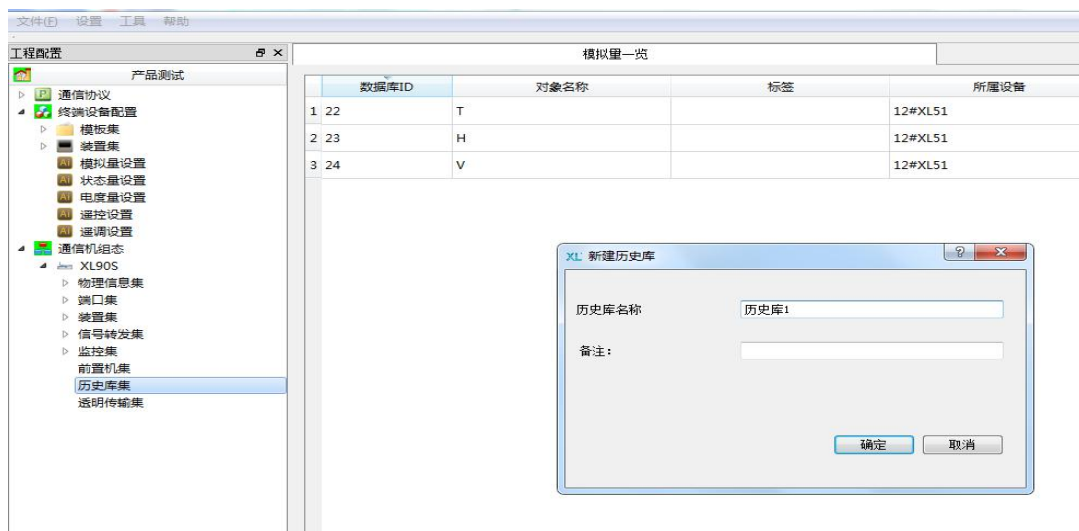
图二

2、依次展开“通信机组态”--“XL90S”如下图一。右键点击“历史库集”选择新建历史库，如下图二，点击确定如图三，选择新建的历史库 1 如图四，历史库状态：开发；关联的转发表：选择工程建立的转发表；数据库类型：选择对应的数据库类型；数据库地址 URL：填写的格式为//用户名:密码@数据库主机 IP 地址:数据库主机端口/数据库名称；应用类型：网关标准数据；采集存储方式:突发存储（有变化写数据库），定期存储，一般采用突发存储；定期存储周期：只有前面采用定期存储才有用，

如果突发存储这里设置0，分别策略：不分表；数据保留期限：0；



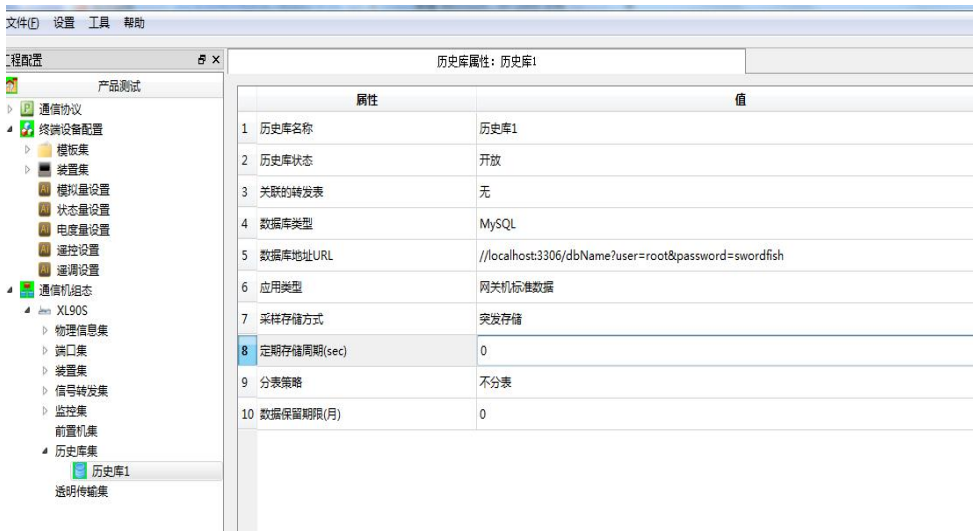
图一



图二



图三

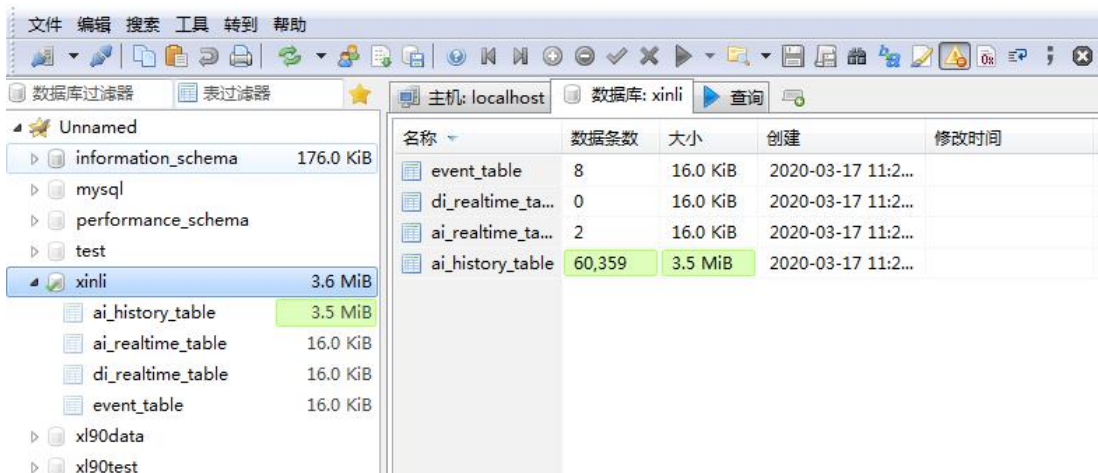


图四

3、设置完参数后，展开“物理信息集”--“主机”如下图，在以太网 IP 处输入 XL90 或 XL80 的 ETH0 的 IP 地址，然后输入密码“888888”，点击连接，连接状态“ON”后依次点击“生成配置”-----“下载配置”-----“重启装置”。



4、重启生效后，如果 XL90 或者 XL80 跟数据库对接成功，XL90 或者 XL80 会自动在配置的数据库里面自动建立四张表，以 MySQL 为例，如下图，“ai_history_table”为模拟量的历史表，“ai_realtime_table”为模拟量的实时表，“di_realtime_table”为开关量的实时表；“event_table”为开关量的历史表；注意：写数据库，数据库需要把权限打开。



深圳市信立科技有限公司

地址：深圳市宝安区宝安大道 4018 号华丰国际商务大厦 306

技术电话：18938866334, 18925258336, 0755-23229078

客服邮箱：service@itbsxl.com

下载资料网址：<http://gofile.me/6NoXM/2g6lr4YW7>

企业网址：<http://www.itbsxl.com>



扫描二维码，关注官方微信公众号